

La Lettre d'Arvert

n°82

HIVER
2026

*L'équipe municipale vous souhaite
une bonne et heureuse année 2026*



ABORD TAXI

dessin : © freepik.com



TRANSPORT DE MALADES ASSIS 7 J/7

Hôpitaux - Entrées / sorties - Consultations
Radiothérapie - Chimiothérapie - Dialyse

www.abord-taxi.fr
abordtaxi@orange.fr

SIRET N°512 474 826 0017 APE 4932Z

ETAULES - ARVERT

06 07 52 73 40



véhicules standing
GARES- AEROPORT
de 1 à 9 places

Le Salon de l'Optique

ARVERT

Face à la Pharmacie - 05 46 75 48 61

SUPER U Arvert

Flasher-moi !



107 avenue de l'Etrade - 17530 Arvert / 05 46 36 46 57

Un magasin **COOP**

50% de réduction sur les produits d'entretien et les courses

LZADOM
Aide à la personne

- Aide aux seniors
- Ménage
- Course & repas

05.46.85.11.82
1 place du marché 17530 ARVERT (à côté de la poste)

BONNE MAISON Constructeur

Jonathan JASMAIN
06 47 10 56 91

10, rue de la Source
17530 ARVERT

E-mail : bonne.maison17@orange.fr
site : www.bonne-maison.com

CENTRE FUNERAIRE - HORSEAU
PRESQU'ILE d'ARVERT

Conseillers funéraires de France
A votre disposition pour tous renseignements ou services
Florent et Delphine

10, av. de l'Etrade
17530 ARVERT

centrefunerairehorseau@gmail.com
www.centrefuneraire-arvert.fr

POMPES FUNEBRES
FUNERARIUM
MARBRERIE
MAGASIN FUNERAIRE
TEL: 05.46.36.34.75
24H/24H

✓ Confiance - Professionnalisme - Humilité - Partage - Loyauté

✓ ESTIMATION OFFERTE

iad **Véronique CLAIR**
06 23 90 20 47

✓ Vente au Achat
VOTRE CONSEILLÈRE EN IMMOBILIER

✓ Usages des fonds de commerce

✓ VIAGER

iadfrance.fr

✓ Honoraires adaptés

Il/Elle/ils/elles ne sont pas soumis à la loi de la République Française, agent commercial indépendant de la UNL.
© 2014 iadfrance.fr. Tous droits réservés. Toute la reproduction ou l'utilisation non autorisée de ce site est formellement interdite sans le consentement de la société iad France SAS.

Achat | Vente | Viager | Vente Interactive | Location | Gestion | Syndic

Orpi
Seudre La Tremblade
Groupe Synergimmo

05 46 36 15 16
orpiseudre@orpi.com

ORPI Seudre



MOT DU MAIRE

Chères Alvertonnes et Alvertons

Ce début d'année est toujours un moment privilégié où nous nous réunissons pour célébrer l'année passée, envisager l'avenir et faire une analyse après ces 12 mois qui viennent de s'écouler.

Cette année encore, le contexte national et international, nous bouscule dans nos vies et notre quotidien.

La sobriété, maître mot de cette année nous contraint à faire des choix dans nos organisations publiques comme privées et dans nos modes de consommation. Anticiper doit être notre ligne de conduite à court et moyen terme, mais sans défaitisme. Des choix stratégiques et urgents seront nécessaires, sans toutefois balayer l'ensemble de nos projets.

Dans cette période de fortes incertitudes, où les dotations de l'état et subventions diverses s'amenuisent voire disparaissent, menaçant l'équilibre de notre budget, nous devons faire plus avec moins pour garantir un niveau de service public convenable.

Mais les réalisations à l'échelle de la commune, ce sont aussi celles de l'Agglomération, la CARA...car l'Agglomération, c'est aussi nous, se sont des fonds de concours versés, c'est aussi une équipe et comme sur un terrain, il faut être solidaire, ce qui n'exclut pas le débat contradictoire. L'Agglomération est un outil formidable pour porter des projets que nous ne pourrions pas porter seul par manque d'ingénierie et de moyens (les eaux usées, le pluvial, le ramassage des déchets, le transport, l'activité économique, le tourisme et bien d'autres...) C'est aussi un outil formidable pour développer des infrastructures pour demain.

Mes priorités pour l'année 2025 ont été la continuité de l'action communale, la sécurité des biens et des personnes, la propreté de notre commune, l'entretien du patrimoine communal, l'éducation de nos enfants, le renforcement du lien social par le soutien à la vie associative ou l'aide aux personnes en difficulté.



En 2026, nous continuerons à mettre la commune au cœur du territoire en terme d'attractivité et faire de la ruralité un point fort en continuant l'avancée de nos projets.

Soyez certains que nous sommes totalement mobilisés pour maintenir notre cap de modernisation de la commune tout en préservant notre authenticité, tout en maintenant autant que possible notre niveau d'investissement.

Que cette année soit une année d'innovation, d'apaisement de solidarité et d'optimisme. Je serai à vos côtés pour que nous puissions ensemble faire face aux défis qui nous attendent. Je remercie encore tous les élus, mes adjoints très actifs sur nos dossiers, qui consacrent leur temps sans compter.

Je remercie également l'ensemble du personnel communal des services administratif, scolaire, technique, culturel, d'animation, la police municipale, les enseignants, les associations, le personnel du SIVOM qui je vous rappelle, est composé du Centre de Loisirs, des crèches de La Tremblade et d'Arvert de la maison de la Treille pour les ados.

Merci à vous tous, qui permettez de dynamiser notre village.

Je vous présente donc à toutes et à tous, mes meilleurs vœux pour cette année 2026, que cette année vous apporte la santé qui est une richesse inestimable, de beaux moments de bonheur avec vos familles et vos proches, et beaucoup de réussite dans tous vos projets personnels et professionnels

BONNE ET HEUREUSE ANNÉE 2026

Votre Maire

Marie-Christine PÉRAUDEAU

 Le Mot du Maire p.03

 Infos Municipales p.04

 Infos CARA p.10

 Animations p.12

 Rétrospective p.14

 Environnement p.16

 Infos Nationales p.20

 École - Jeunesse p.21

 Vie associative p.21

 Numéros Utiles p.25

 Etat Civil p.26

 Mot de l'opposition p.26

Directrice de la publication :
Marie-Christine PÉRAUDEAU

Rédaction :

Commission communication :
Eric BAHUON, Annie BAUD,
Agnès CHARLES, Sandrine SAGOT,
Béatrice BRICOU, Christine
SCHNEIDER, Dimitri DAUDET,
Gilles MADRANGES, Georges RIGA,
Bertrand ROCHE

Réalisation & Impression :

Imprimerie Atlantique Offset

Illustrations © freepik.com - adobe stock

La municipalité remercie toutes les personnes
ayant contribué à l'élaboration de ce
numéro de la Lettre d'Arvert.



10-31-1685



Infos Municipales



EXTRAITS DE CONSEILS MUNICIPAUX

L'intégralité des décisions est consultable sur notre site internet : www.arvert.fr

> CONSEIL MUNICIPAL DU 30 OCTOBRE 2025

DE 079-2025-1-1-19 REHABILITATION DE L'EGLISE – LANCEMENT DE LA PROCEDURE DE MARCHÉ PUBLIC

L'historique des travaux à prévoir sera rappelé aux membres du Conseil Municipal

A la suite de la visite d'un bureau d'étude structure en 2022, plusieurs pathologies ont été identifiées sur la couverture et en extérieur. Des investigations complémentaires ont eu lieu en 2023.

Parmi les anomalies constatées, on peut citer :

Au niveau de la couverture du chœur, une déformation visible sur a été observée. Plusieurs fissures sur la maçonnerie de jonction entre la nef et le chœur ainsi qu'une fissure sur la hauteur de la maçonnerie sur l'arrière du chœur ont également été observées.



Un début de pourriture est présent sur de nombreuses pièces de la charpente ainsi qu'une attaque d'insectes xylophages qui entraîne une décomposition partielle des sections de bois de la charpente. Pour les charpentes bois du transept nord et sud et de l'abside, des déformations générales très importantes ont été identifiées ...



En conclusion, suite aux différentes visites du bureau d'étude spécialisé, il était recommandé de fermer l'église à cause des risques majeurs d'effondrement :

- Risque de chute des abat-sons sur le clocher de l'église
- Risque d'effondrement de la voûte du plafond de la nef
- Risque d'effondrement des charpentes des transepts sud et nord (depuis, effondrement du plafond de l'abside sud début janvier 2022)
- Risque important d'effondrement de la charpente de l'abside

Différents travaux ont été réalisés pour maintenir l'édifice avant réhabilitation ainsi que des études complémentaires.

Par délibération en date du 24 juillet, les membres du Conseil Municipal ont validé la réalisation des travaux de restauration envisagés au sein de l'église Saint-Etienne en 3 phases :

- **tranche 1** : confortement des maçonneries : nef, chœur, transepts, clocher, sacristie
- **tranche 2** : restauration de la charpente et couverture de la nef – restauration de la charpente du plancher et de la couverture du clocher
- **tranche 3** : cristallisation des maçonneries – piquage et ravalement intérieur – plafond bois rampant – restauration du beffroi – mise en sécurité incendie

Le montant prévisionnel des travaux s'élève à 994 176.52 € HT – 1 193 011.82 € TTC.

Le Conseil Municipal sera appelé à :

Article 1^{er} :

Approuver le cahier des charges des entreprises (consultable au secrétariat de mairie) qui prévoit la réalisation des travaux en trois tranches et trois lots :

- Lot 1 : maçonnerie – taille de pierre
- Lot 2 : charpente bois
- Lot 3 : couverture zinguerie

Le montant prévisionnel du marché est estimé à 994 176.52 € HT – 1 193 011.82 € TTC.

Article 2 :

Autoriser Madame le Maire à lancer une procédure de marchés de travaux passés selon la procédure adaptée conformément au Code de la commande publique, articles L. 2123-1 , R. 2112-1 , R. 2123-4 à R. 2123-8, en vue de la dévolution des marchés et, en cas d'infructuosité, à relancer une nouvelle procédure de même nature.

Délibération adoptée à l'unanimité

> CONSEIL MUNICIPAL DU 11 DÉCEMBRE 2025**DE 094-2025-3-5-8-5 TARIFS COMMUNAUX****TARIFS SERVICES PERISCOLAIRES**

Les quotients familiaux (QF) sont fixés ainsi



tarif 1 : quotient 0 à 859
 tarif 2 : quotient 860 à 1029
 tarif 3 : quotient 1030 à 1139
 tarif 4 : quotient 1140 et +

	Garderie périscolaire			Restaurant scolaire		
QF	2024	2025	2026	2024	2025	2026
T1	1.00 €	1.10 €	1.12 €	1.00 €	1.00 €	1.00
T2	1.11 €	1.13 €	1.15 €	1.60 €	1.62 €	1.65
T3		1.15 €	1.17 €	2.12 €	2.16 €	2.20
T4		1.17 €	1.19 €	2.60 €	2.64 €	2.69
Hors commune	1.65 €	1.67 €	1.70 €			
Enfants sans dossier	3.18 €	3.18 €	3.24 €	4.26 €	4.26 €	4.35
Adultes				5.40 €	5.48 €	5.59
Pénalités impayés	10 €		10 €	10 €	10 €	10
Pénalités retard			5 €/15 mn			

TARIFS LOCATION SALLE DES FÊTES

→ Cautions :

- ménage et tri sélectif : 200€
- grande salle: 1500 €
- petite salle : 300 €
- télécommande : 100 €

→ location du lave vaisselle : 55 € en 2025 - 56 € pour 2026

le tarif de location du lave vaisselle est appliqué à tout utilisateur du lave vaisselle même si la salle est mise à disposition gratuitement. Cela comprend donc les associations

→ salles :

2026	Commune		Hors commune	
	1 ^{er} jour	Jour suivant	1 ^{er} jour	Jour suivant
Grande salle	255	116	347	174
Petite salle	82	42	140	70
Cuisine	128	70	150	82

→ salles pour les associations (FOYER RURAL, Tarot club de la Presqu'île, Tous en Piste)

Le tarif est proposé à 38 € par mois d'utilisation quel que soit le nombre de jours d'utilisation dans le mois. Il est également rappelé, que la priorité est donnée aux animations communales et aux locations de la salle pour amortir le coût de fonctionnement de cet équipement.

Le personnel communal a possibilité de bénéficier gratuitement de la salle une fois par an.

TARIFS PRET MATERIEL COMMUNAL**PRETS TABLES ET CHAISES**

- prêt de matériel pour les associations de la Commune : gratuit
- prêt de matériel pour les associations hors Commune : pas de prêt autorisé
- prêt pour les résidents de la Commune d'ARVERT pour deux jours selon les modalités suivantes :
 - 5€ pour le prêt d'1 table avec les sièges pour 8 personnes (8 chaises ou 2 bancs), 10€ pour 2, ...
 - 5€ pour le prêt de sièges pour asseoir 12 personnes (12 chaises ou 3 bancs)

LA BIBLIOTHÈQUE

> MODIFICATION PROVISOIRE DES JOURS D'OUVERTURE

Nous vous informons que du 13 janvier au 22 février, les jours d'ouverture de la bibliothèque d'Arvert seront modifiés et les permanences seront assurées par des bénévoles en raison de l'absence provisoire de la bibliothécaire.

À noter donc, que la bibliothèque sera ouverte :

- Les mardis, de 16h à 18h
- Les mercredis matins, de 10h à 12h30
- Les samedis, de 10h à 12h30

En dehors de ces jours et horaires, la bibliothèque sera fermée.

Nous vous remercions de votre compréhension.

> LES BELLES HISTOIRES DU CHAT PITRE

« Le chat Pitre ! » revient raconter de belles histoires aux enfants de 4 à 7 ans le samedi 31 janvier, à partir de 10h30, à la bibliothèque. Pensez à vous inscrire au préalable pour être sûr d'avoir une place !



MARCHÉ BIO

Le 19 décembre dernier, Monsieur COUSSOT, maraîcher présent à ARVERT depuis le début en 2016, participait à son dernier marché, avant son départ à la retraite. Son fils, qui prend la suite, ne souhaite pas faire les marchés. Un grand merci à celui qui fut un acteur important dans la réputation de ce marché. Bonne retraite, Monsieur COUSSOT !



Son successeur, Baptiste MOUHE, maraîcher bio sur l'île d'Oléron, au Bois de la Lande, est venu faire un essai le 2 janvier, ce qui lui a permis de prendre ses marques et de faire connaissance avec les plus fidèles des clients.



Le 9 janvier, c'était l'affluence habituelle et les cageots de Baptiste, aidé par son père, se sont très vite vidés !



Le marché bio, c'est tous les vendredis, de 16h à 19h ! Hormis les légumes, vous trouverez aussi des œufs, des fruits, du fromage, des yaourts, du pain, du miel, du vin ...

BIENVENUE À...



INFIRMIÈRES : CHARLÈNE GARCIA, JENNIFER LEMIERE, ANNE-SOPHIE BETZ ET GAËLLE GUERINEAU

dans leur nouveau cabinet,
au 5, rue de la Source.

Elles assurent des permanences
SANS Rdv : de 7h30 à 8h00, de 11h à 12h et
de 18h30 à 19h

Contact : 05 46 36 81 43 ou 07 67 13 62 15

MME FLORENCE MICHEL,

spécialiste du sevrage sucre - stress
- tabac ; autres soins dispensés :
massage et drainage lymphatique.

Présente à ARVERT, au cabinet des infirmières, 5, rue de la Source, tous les jeudis
de 9h00 à 18h00, à partir du 22/01/2026.

Téléphone : 06 09 79 35 15

Site internet :

www.florence-massage-io.com

MME ALEXANDRA MOISON,

podologue-pédicure-réflexologue,
dans son nouveau cabinet,

au 2B, rue des Moulinades.

Contact : 07 68 14 90 29



MME MARINE COCHET,

orthophoniste,
installée au 2B, rue des Moulinades.

Début de l'activité : lundi 19/01/2026.

Jours et horaires : lundi, mardi, mercredi et
jeudi, de 8h30 à 16h30.

Contact : 06 12 40 34 05

MME CHRISTELLE CERF ET À TOUTE SON ÉQUIPE : ALISON VENTURA, CLAUDIE POIROUX ET DAVID MONSIGNY,

au 17 bis, Avenue de la Presqu'île (à
côté du Carrefour Contact).

Dans les locaux de l'agence Côté
Particuliers, ils ont en charge les transac-
tions immobilières et les locations simples.

Ouvert du lundi au vendredi, de 9h à 12h
et de 14h à 18h, et le samedi de 9h à 12h.

Contact : 05 79 97 96 92 et
agence.coteparticuliers.com



MME EMMANUELLE PENNEÇOT,

sophrologue et thérapeute,
spécialiste en équithérapie,
au Domaine d'Arion,
1, rue de Montravail (Dirée).

Pour traiter des problèmes d'anxiété,
de stress, de dépression, de manque de
confiance en soi... l'accompagnement
peut se faire sur une durée plus ou moins
longue, le plus souvent à côté de l'animal
(cheval, âne, mulet ou poney).

Contact : 06 03 79 73 22 –
domaine.arion@gmail.com



TRAVAUX

> **Sur la RD 268**, entre le rond-point de Dirée et Dirée, une conduite a été installée pour l'écoulement du pluvial, et la bordure a été déplacée pour élargir la voie.



> **Le passage surélevé à la sortie de Dirée** (rue du Petit Bois) a été supprimé et sera remplacé par une chicane.



> Une opération de **construction de logements** a débuté dans la ZAC du Fief de Volette, avec un accès par la rue des Cigognes et un autre par la rue des Aigrettes. Le projet comprend 3 maisons type T3 et 66 logements répartis comme suit : 16 T2, 17 T3 et 33T4.



> **Les vieux projecteurs du stade** ont été remplacés par des projecteurs à LED.



> Les travaux se poursuivent à l'intérieur du **Centre Médico-Social**, rue de la Source.



Communiqué

Une exposition sur la **Seconde guerre mondiale** et la **Libération de la presqu'île d'Arvert** se tiendra du 4 au 10 mai à la Mairie.

Si vous avez des objets, des documents, des photos à nous proposer pour cet événement, vous pouvez contacter la Mairie au 05 46 36 40 36.



UN CONSEILLER NUMÉRIQUE À VOTRE SERVICE




UN CONSEILLER NUMÉRIQUE À VOTRE SERVICE

POUR VOUS ACCOMPAGNER DANS LA PRATIQUE DE L'INFORMATIQUE AU QUOTIDIEN

GRATUIT POUR TOUS



Coclic'O est un dispositif gratuit proposé par les communes de la prestataire d'Arvert pour vous aider dans l'utilisation des outils numériques.

SUR RENDEZ-VOUS. Contactez votre mairie.



CONSEILLER NUMÉRIQUE

VOTRE CONSEILLER

● CNF5 Coclic'O



Franck FOULON

06 35 39 37 49
coclic'o@soluris.fr

VOTRE PERMANENCE À ARVERT

Mardi, jeudi et Vendredi :
9h00 / 12h30

Au local derrière la
Police Rurale d'ARVERT
33 rue des Tilleuls

À proximité de la Mairie

LE CONSEILLER NUMÉRIQUE VOUS ACCOMPAGNE DANS :

- La réalisation de vos démarches administratives
- La prise en main d'un équipement informatique (ordinateur, tablette, smartphone...)
- La navigation sur internet en toute sécurité et en toute citoyenneté
- L'envoi, la réception, la gestion de courriels. La communication avec vos proches
- L'installation et l'utilisation des applications sur votre smartphone
- La création et la gestion (stockage, rangement, partage, sauvegarde) de vos contenus numériques.
- L'apprentissage des bases du traitement de texte, du tableur
- La connaissance de l'environnement et du vocabulaire numérique
- L'autonomie dans vos usages du numérique







ALVERTONS, PENSEZ AUX ÉLECTIONS MUNICIPALES 2026 !

> Les élections municipales auront lieu les 15 et 22 mars 2026 à la salle des fêtes d'Arvert.

Vous souhaitez pouvoir voter ?

Assurez-vous d'être inscrit sur les listes électorales !

Date limite d'inscription
le 6 février 2026

Pour vous inscrire, rendez-vous en mairie ou utilisez le téléservice d'inscription en ligne avec justificatif d'identité et de domicile sur service-public.gouv.fr

Vous pouvez aussi vérifier dès maintenant si vous êtes bien inscrit : rendez-vous sur le site officiel des démarches électorales sur elections.interieur.gouv.fr



Inscrivez-vous sur les listes électorales

Allons Voter!

Date limite d'inscription en ligne : 4 février

Date des élections : 15 et 22 mars

Date limite d'inscription au format papier en mairie : 6 février




Infos Cara

TRIÉ SES DÉCHETS : UN GESTE CITOYEN

Sur les 33 communes du territoire de la CARA, le service de ramassage des déchets est organisé pour collecter ce qui est recyclable (poubelle jaune) et ce qui ne l'est pas (poubelle verte).

Les informations figurant avec le calendrier ci-joint vous aident à répondre à vos interrogations concernant la destination des différents déchets.

Pour réduire le volume des déchets de la poubelle verte, vous pouvez réserver un composteur en accédant, sur le site de la CARA, à

"Mon portail citoyen" :

Dans la rubrique "Gestion des déchets", cliquer sur : "Pré-réservation d'un composteur individuel"

ROYAN-ATLANTIQUE.info
Mon portail citoyen

RECHERCHER UNE DÉMARCHE

Gestion des déchets

- Pré-réservation d'un composteur individuel
- Remplacement, réparation, modif. de dotation bac
- Attribution de bac
- Point d'apport volontaire - demande de badge d'accès
- Demande d'adhésion à la redevance spéciale
- Inscription aux déchèteries pour les professionnels
- Prêt de bac dans le cadre de manifestations communales ou associatives

LES BIODECHETS DANS LE COMPOSTEUR

Vous souhaitez pré-réserver votre composteur ?
Rendez-vous sur le site : **ROYAN-ATLANTIQUE.info**
Mon portail citoyen

- 1 Trier les biodéchets compostables**
Végétaux : fruits, légumes, tiges, éplures, herbes.
Sécheresses et tannins : écorces, coques, noyaux.
Produits alimentaires : aliments, restes de repas, huile, vinaigre, alcool, etc.
- 2 Déposer dans le composteur**
- 3 Aérer en mélangeant**
- 4 Recouvrir la matière avec du broyat**
- 5 Récupérer le compost pour les espaces verts et le potager**

TRIÉ C'EST BIEN, RÉDUIRE C'EST MEUX.

Retrouvez toutes les informations sur la gestion de vos déchets en un seul clic !

Rendez-vous sur l'application !

montri

<https://aggllo-royanmontri.fr>

L'APPORT VOLONTAIRE EN DÉCHÈTERIE

7 déchèteries sont à votre disposition. Retrouvez toutes les informations utiles sur : www.aggllo-royan.fr/apport-decheteries

SORTIR VOTRE BAC

Le jour même
collecte à partir de 14h

JANVIER	FÉVRIER	MARS	AVRIL	MAI	JUIN
1 jeudi	1 dimanche	1 dimanche	1 mercredi	1 vendredi	1 lundi
2 vendredi	2 lundi	2 lundi	2 jeudi	2 samedi	2 mardi
3 samedi *	3 mardi	3 mardi	3 vendredi	3 dimanche	3 mercredi
4 dimanche	4 mercredi	4 mercredi	4 samedi	4 lundi	4 jeudi
5 lundi	5 jeudi	5 jeudi	5 dimanche	5 mardi	5 vendredi
6 mardi	6 vendredi	6 vendredi	6 lundi	6 mercredi	6 samedi
7 mercredi	7 samedi	7 samedi	7 mardi	7 jeudi	7 dimanche
8 jeudi	8 dimanche	8 dimanche	8 mercredi	8 vendredi	8 lundi
9 vendredi	9 lundi	9 lundi	9 jeudi	9 samedi	9 mardi
10 samedi	10 mardi	10 mardi	10 vendredi	10 dimanche	10 mercredi
11 dimanche	11 mercredi	11 mercredi	11 samedi	11 lundi	11 jeudi
12 lundi	12 jeudi	12 jeudi	12 dimanche	12 mardi	12 vendredi
13 mardi	13 vendredi	13 vendredi	13 lundi	13 mercredi	13 samedi
14 mercredi	14 samedi	14 samedi	14 mardi	14 jeudi	14 dimanche
15 jeudi	15 dimanche	15 dimanche	15 mercredi	15 vendredi	15 lundi
16 vendredi	16 lundi	16 lundi	16 jeudi	16 samedi	16 mardi
17 samedi	17 mardi	17 mardi	17 vendredi	17 dimanche	17 mercredi
18 dimanche	18 mercredi	18 mercredi	18 samedi	18 lundi	18 jeudi
19 lundi	19 jeudi	19 jeudi	19 dimanche	19 mardi	19 vendredi
20 mardi	20 vendredi	20 vendredi	20 lundi	20 mercredi	20 samedi
21 mercredi	21 samedi	21 samedi	21 mardi	21 jeudi	21 dimanche
22 jeudi	22 dimanche	22 dimanche	22 mercredi	22 vendredi	22 lundi
23 vendredi	23 lundi	23 lundi	23 jeudi	23 samedi	23 mardi
24 samedi	24 mardi	24 mardi	24 vendredi	24 dimanche	24 mercredi
25 dimanche	25 mercredi	25 mercredi	25 samedi	25 lundi	25 jeudi
26 lundi	26 jeudi	26 jeudi	26 dimanche	26 mardi	26 vendredi
27 mardi	27 vendredi	27 vendredi	27 lundi	27 mercredi	27 samedi
28 mercredi	28 samedi	28 samedi	28 mardi	28 jeudi	28 dimanche
29 jeudi		29 dimanche	29 mercredi	29 vendredi	29 lundi
30 vendredi		30 lundi	30 jeudi	30 samedi	30 mardi
31 samedi		31 mardi		31 dimanche	

* Exceptionnellement, la collecte des emballages et papiers du jeudi 1^{er} janvier 2026 sera reportée au samedi 3 janvier 2026

Emballages et papiers
En vrac dans le bac

Ordures ménagères
En sac fermé

Le volume de votre bac n'est plus adapté ?
Demandez son remplacement :
<https://royan-atlantique.info>

100% PACTE (PAPIER, CARTON, VERRE, PLASTIQUE, MÉTALLIQUE)

LE VERRE
DANS LES COLONNES À VERRE

DANS LE BAC JAUNE
TOUS LES EMBALLAGES
SE TRIENT !
EN VRAC DANS LE BAC

Emballages en plastique

Emballages métalliques

Briques et petits emballages en carton

Papiers et enveloppes

LES ERREURS LES PLUS COURANTES
Ampoules / Cartons blancs
Couches / Crottes / Jouets
Soufflets / CD & DVD
Masques...

EN SAC-FERME
DANS LE BAC À ORDURES MÉNAGÈRES

LES TEXTILES, LINGE ET CHAUSSURES
EN BON OU MAUVAIS ÉTAT
DANS LES BORNES À TEXTILE

PENSEZ AUX TROC, DONES ET BROCANTES POUR LES AFFAIRES EN BON ÉTAT

UN DOUTE ? UNE QUESTION SUR LES DÉCHETS ?
05 46 39 64 64 | service-dechets@agglo-royan.fr | du lundi au vendredi (8h45-12h30 / 13h45-17h30)

Ville d'Arvert : <https://www.arvert.fr/> - Renseignements supplémentaires :
Garry ROULIN / Service Animation : 05 46 36 40 36 ou animations@ville-arvert.fr

Animations & Informations

Janvier à début avril 2026

MARCHÉ ALIMENTAIRE

Marché alimentaire et produits régionaux

TOUS LES MERCREDIS ET SAMEDIS

de 8h à 13h - La Halle d'Arvert

MARCHÉ BIO

Venez découvrir le seul Marché BIO hebdomadaire de Charente Maritime !

TOUS LES VENDREDIS

de 16h à 19h - La Halle d'Arvert

COLLECTE DE SANG ARVERT

Jeudi 22 janvier 2026 - 15h à 19h

Salle des Fêtes d'Arvert

Dates des collectes de sang pour l'année 2026 :

Mardi 24 mars 8h30 à 13h. Mardi 19 mai 8h30 à 13h. Mardi 21 juillet 8h30 à 13h. Mardi 4 août 8h30 à 13h. Jeudi 17 septembre 15h à 19h. Jeudi 12 novembre 15h à 19h.

THÉÂTRE :

« ÉLÉMENT SONGE, MON CHER GASPARD »

Dimanche 25 janvier 2026 à partir de 15h30

Salle des Fêtes d'Arvert

La Compagnie Théâtrale Jocrisse présente «Élément Songe, Mon Cher Gaspard», une pièce de Carolle Princelle et Laurence Joguet. «Après Venise, Clémence et Gaspard nous entraînent dans des aventures rocambolesques en Corrèze. Embarquez vers une fin inattendue avec pour bagages rires et rebondissements.»

Plein tarif : 12 €, Enfant : 6 € (12 - 18 ans).

Gratuit pour les - de 12 ans.

REPAS FESTIF & DANSANT AU PROFIT DE LA RÉNOVATION DE L'ÉGLISE SAINT-ÉTIENNE

Dimanche 1^{er} février 2026 à partir de 12h

Salle des Fêtes d'Arvert

Repas animé ! 100% des bénéfices iront à la rénovation de l'Église Saint-Étienne ! Venez partager un moment chaleureux autour d'un délicieux repas animé par Jean-Luc du groupe LCD.

Au menu : terrine de truite, palette de porc à la provençale, gâteau basque... Café & vin inclus. Une belle journée conviviale vous attend, on compte sur vous ! Tarif unique : 35 €.

MARCHÉ DE LA CHANDELEUR

Mercredi 4 février 2026 de 8h à 13h

La Halle d'Arvert

Rendez-vous pour fêter la Chandeleur comme il se doit ! Stand de crêpes tenu par le PFC (Presqu'île Football Club). Venez faire le plein de gourmandises et soutenir le club local ! Entrée libre.

LOTO DU CLUB DE RUGBY TREMBLADAIS

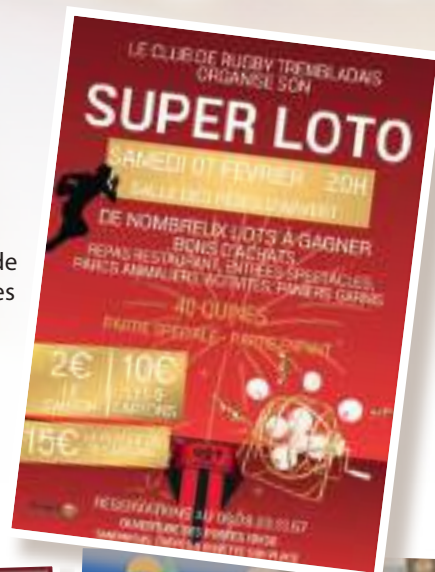
Samedi 7 février 2026 à partir de 20h

Salle des Fêtes d'Arvert

Loto organisé par le Club de Rugby Trembladais. Ouvertures des portes à 18h30.

Tarifs : 2 € le carton - 10 € les 6 cartons.

Réservations : 06 28 03 13 57



CINÉMA ALVERTON : « LA FEMME DE MÉNAGE »

Lundi 9 février 2026 à partir de 20h30

Salle des Fêtes d'Arvert

Le Cinéma Alverton vous invite à découvrir « La Femme de ménage », un thriller hypnotique où une jeune femme accepte un poste dans une famille riche et se retrouve bientôt plongée dans un huis clos oppressant et rempli de secrets.

La femme de ménage - 2h11 | Thriller

De Paul Feig, par Rebecca Sonnenshine. Avec Sydney Sweeney, Amanda Seyfried et Brandon Sklenar

Synopsis : « En quête d'un nouveau départ, Millie accepte un poste de femme de ménage à demeure chez Nina et Andrew Winchester, un couple aussi riche qu'énigmatique. Ce qui s'annonce comme l'emploi idéal se transforme rapidement en un jeu dangereux, mêlant séduction, secrets et manipulations. Derrière les portes closes du manoir Winchester se cache un monde de faux-semblants et de révélations inattendues... Un tourbillon de suspense et de scandales qui vous tiendra en haleine jusqu'à la dernière seconde ».

Plein tarif : 5 €, Tarif réduit : 3 € (demandeurs d'emploi et personnes en situation de handicap), Enfant (18 ans) : 3 €.

REPAS DES AÎNÉS 2026

Jeudi 12 février 2026 à 12h

Salle des Fêtes d'Arvert

Les invitations ont été envoyées mi-décembre.

Si vous avez 75 ans (dans l'année 2026) ou plus et que vous n'avez pas reçu votre invitation, merci de vous présenter en mairie pour vous inscrire avant le 2 février.

REPAIR CAFÉ – JETER ? PAS QUESTION !

Samedi 21 février 2026

Local Ensemble et Solidaires - Rue des Tilleuls

Apportez 1 objet cassé, 1 vêtement abîmé, un petit appareil électrique en panne... Ne jetez plus ! Venez apprendre à réparer vos objets avec l'aide de nos bricoleurs bénévoles !

“Un café et ça répare !” Entrée libre

Chaque 3^{ème} samedi du mois - 9h à 11h30 : 21 mars, 18 avril, 16 mai 2026 et 20 juin 2026.

BAL À L'OUEST

Samedi 21 février 2026 à 21h

Salle des Fêtes d'Arvert

Bal traditionnel animé par le groupe Mirgaille et l'Estran Saintongeais (organisateur) ; buvette avec crêpes, boissons et soupe de minuit. Entrée 10 euros.

LOTO

Dimanche 22 février 2026 à 14h30

Salle des Fêtes d'Arvert

Ouverture des portes à 12h30. Plus de 1800 euros en bons d'achat à gagner et de nombreux lots (électroménager, vins, côtes de bœuf,...). Buvette sur place avec crêpes, sandwiches, frites, croque-monsieur. Réservations par SMS ou message vocal au 06.51.07.00.61. Organisé par l'Estran Saintongeais.

LOTO DE L'ATLANTIQUE SEUDRE HANDBALL

Samedi 7 mars 2026 à partir de 20h

Salle des Fêtes d'Arvert

Loto organisé par Atlantique Seudre HandBall ! Nous vous attendons nombreux pour cet événement spécial, pour passer un moment convivial tous ensemble ! Buvette et restauration sur place. Plus d'informations à venir !

Tarifs : 2 € le carton - 5 € carton spécial - 10 € les 3.



CINÉMA ALVERTON 2025-2026

Salle des Fêtes d'Arvert

Nous vous invitons pour des séances de cinéma une fois par mois de septembre 2025 à juin 2026 ! En partenariat avec le Foyer Rural d'Arvert et le CRPC. Choix des films en cours

Plein tarif : 5 €, Tarif réduit : 3 € (demandeurs d'emploi et personnes en situation de handicap), Enfant (18 ans) : 3 €.

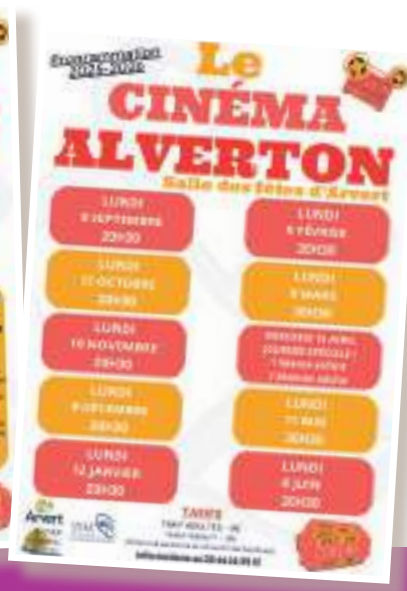
Lundi 9 mars 2026 à partir de 20h30. Mercredi 15 avril 2026 à partir de 14h30, à partir de 17h30 et à partir de 20h30. Lundi 11 mai 2026 à partir de 20h30. Lundi 8 juin 2026 à partir de 20h30.

BOURSE AUX POISSONS

Dimanche 5 avril 2026 de 10h à 17h

Salle des Fêtes d'Arvert

La Bourse aux Poissons d'Arvert est de retour ! Organisée par le Club «Aqua17». Plus d'informations prochainement !



Salon du livre 7 décembre



La 9^{ème} édition du salon du livre s'est déroulée dans une bonne ambiance, avec son public habituel.

Marché de Noël 14 décembre



Grand marché de Noël :
une journée ensoleillée
et une bonne fréquentation.

Rétrospective

Concert-choral 12 décembre



Beau succès du concert-choral organisé par l'association "Un Patrimoine en Partage" au profit de la rénovation de l'église Saint-Etienne. Avec la chorale du Foyer Rural dirigée par Olivier CHERBIT !

Éveil musical 17 décembre



Goûter de fin d'année pour l'éveil musical.
Merci à Julien, le professeur de musique.



Feu d'artifice 31 décembre

Beaucoup de monde pour assister,
enfin, au feu d'artifice !
"enfin" car il a été reporté 2 fois :
le 14 juillet à cause de la canicule
et le 22 octobre à cause de la pluie !



*Cérémonie des vœux à la salle des fêtes.
Les alvertons sont venus nombreux écouter Madame
le Maire faire le bilan de l'année, concernant les
travaux, les projets et les manifestations.*

Etaient également présents :

*Monsieur VALLET, Sénateur – Madame LABARRIERE et
Monsieur PROU : Conseillers Départementaux – Monsieur
BARRAUD : Président de la CARA et Maire d'ETAULES –
Madame BASCLE : Maire de LES MATHES - Monsieur CRETIN :
Maire de MORNAC - Monsieur MARENGO : Maire de ROYAN*

Cette cérémonie fut marquée par une séance de remise de médailles :

- médaille d'ARGENT pour récompenser 20 ans au service des collectivités locales, décernée à :
 - Madame CORNUEAU Sylvie,
Agent spécialisé des écoles maternelles
 - Madame ERABLE Brigitte,
Adjoint technique principal de 1^{ère} classe
 - Monsieur LAFOUGERE Eric,
Adjoint technique principal de 2^{ème} classe
- médaille de VERMEIL pour récompenser 30 ans au service des collectivités locales, décernée à :
 - Monsieur CHAUVET Eric, Agent de maîtrise
 - Madame ERABLE Nadine,
Adjoint technique principale de 1^{ère} classe
 - Madame POMMIER Cécile, Attaché principal
- médailles de la Ville d'ARVERT remises à :
 - Madame MILLET Sylvette, par Monsieur BAUD Yvan
Monsieur LEQUES Thierry, par Monsieur PRIOUZEAU Michel
pour leur engagement dans la création d'une structure adaptée au handicap en milieu maritime : la Navicule Bleue, en partenariat avec la Mairie d'ARVERT.
 - Monsieur PRIOUZEAU Michel, par Marie-Christine PERAUDEAU pour son combat pour le bien commun, pendant les 19 années où il a été Maire d'ARVERT, de 2001 à 2020.

Cérémonie des vœux 10 janvier



Développement durable - Environnement

DRÔLE D'HIVER !

Les effets du dérèglement climatique sont observables à tous les moments de l'année. Ainsi, il n'est pas courant de faire le plein de cèpes au mois de novembre, comme ce fut le cas en 2025 !

Le chauffage des habitations est démarré de plus en plus tard, avec des pauses liées à la douceur du temps. Le 20 décembre, la température était encore très clémente et, tout d'un coup, une période de froid s'est installée pendant 15 jours, avec des températures frôlant les -8 °C !

Mais que la nature était belle, avec les paysages sous le givre ou la neige !

Le 8 janvier, ce que les spécialistes appellent une "bombe météorologique" a frappé la France, avec une très forte intensité sur les côtes bretonnes et normandes ! Et un effet moindre sur notre littoral.

Mais rêvons encore devant ces images d'ARVERT que nous ne sommes peut-être pas prêts de revoir !

(merci à Marie-Christine PERAUDEAU, à Marie-Laure BLOIN et à Yannick LE MAUX pour leur contribution photographique)



Givre dans les vignes



Givre en bord de Sèvre

Mairie et bateau



Temple - bibliothèque



Halle



Héron - Espace Chaland

*Carrefour
Avenue de la presqu'île -
Rue des Tilleuls*



Parc de loisirs



Moulin Avenue de la presqu'île



Vigne - Dirée



Pont des Cotards



Marais - pont des Cotards



Campagne-Dirée



Clares - Grève à Duret



Chenal - Grève à Duret



Infos Nationales



NOUVEAU DISPOSITIF D'AIDE AU RACCORDEMENT À LA FIBRE

Un nouveau dispositif national facilite désormais le raccordement à la fibre optique pour les particuliers et les très petites entreprises situés dans les communes concernées par la fermeture du réseau cuivre.

Objectif : prendre en charge une partie des travaux nécessaires lorsque le raccordement est techniquement impossible lors de la première intervention.

L'aide, attribuée sous conditions (quotient familial, type de logement, critères TPE...), se présente sous forme de forfaits et permet une absence d'avance de frais pour l'utilisateur.

Les entreprises réalisant les travaux sont ensuite remboursées directement par l'État.

→ Calendrier de l'expérimentation :

- Lancée le 29 septembre 2025
- Dépôt des demandes d'aide par les usagers jusqu'au 31 janvier 2027
- Dépôt des demandes de paiement par les entreprises jusqu'au 30 juin 2027

Toutes les informations et le dépôt des demandes sont disponibles sur <https://www.asp.gouv.fr/aides/fibre-optique-aide-au-raccordement>



DERNIÈRE MINUTE, LE SERVICE NATIONAL (SN)

Comment candidater :

→ En 2026

Pour la première cohorte du service national (rentrée 2026), les jeunes pourront faire part de leur volontariat à partir du 12 janvier 2026 jusqu'en avril 2026.

Plusieurs voies seront ouvertes :

- Sur les sites de recrutement des armées / l'armée de Terre, la Marine nationale, l'armée de l'Air et de l'Espace ;
- Directement auprès d'un centre de recrutement des forces armées (CIRFA) ; les trois CIRFA 17 sont localisés à La Rochelle ;
- Via un numéro dédié 09 70 84 51 51 (numéro d'appel non surtaxé) ;
- A la suite des informations transmises lors de la journée de défense citoyenneté, rebaptisée journée de mobilisation -J-MOB à partir de juillet.

Les chaînes de recrutement des armées assureront la sélection et l'orientation du candidat, en fonction de son profil, de ses compétences et des emplois disponibles. Une réponse sera apportée au plus tard le 1^{er} juillet 2026, afin de permettre au jeune de confirmer son choix ou de se réorienter si nécessaire.

Trois « vagues » d'incorporations auront lieu entre septembre et novembre 2026.



→ À partir de 2027, le parcours de candidature évolue

La candidature au service national s'inscrira dans un parcours renouvelé autour de la journée de mobilisation (J-MOB) et de l'application Défense + :

- Recensement à 16 ans (inchangé) ;
- Convocation à la journée de mobilisation en classe de première. Lors de cette journée, les jeunes peuvent exprimer leur intérêt pour le service national en complétant un questionnaire détaillé destiné à mieux identifier leurs compétences et appétences ;
- Après la journée, ils confirment leur candidature via l'application Défense + ;
- Les armées conduisent alors la sélection ;
- Le jeune reçoit une réponse avant le 31 mars de l'année d'incorporation ;
- Les jeunes Français établis à l'étranger pourront également candidater selon des modalités adaptées, précisées progressivement avec les services compétents.

École - Jeunesse

SIVOM DE LA PRESQU'ÎLE D'ARVERT

Les fêtes de fin d'année se sont invitées à l'accueil de loisirs dans une ambiance chaleureuse et conviviale. À cette occasion, notre projet autour des émotions a pris tout son sens, permettant aux enfants d'exprimer leurs ressentis à travers des activités ludiques et créatives.

Les visites d'Oxymaux, dédiées à la médiation animale, sont des moments forts, favorisant l'apaisement, l'écoute et le partage. Ces instants riches en émotions enchantent petits et grands.



PRÉ-INSCRIPTION ÉCOLE MATERNELLE SEPTEMBRE 2026

Les parents qui souhaitent scolariser leur enfant à ARVERT, doivent prendre contact avec la mairie soit par Tél. 05 46 36 40 36 soit par mail: mairie@ville-arvert.fr.

L'admission en maternelle est possible si votre enfant est né en 2023 pour la petite section et entre le 1^{er} janvier et le 31 mars 2024 pour la toute petite section (sous réserve de place disponible).

« Plus d'informations sur Arvert.fr »

Informations & Actualités des Associations

> LE PRESQU'ÎLE ARVERT FOOT

Le Presqu'île Arvert Foot (PAF) a récemment marqué les esprits avec sa 80's Halloween Dance Party, organisée le 1^{er} novembre dernier à la salle des fêtes d'Arvert. Cette soirée festive a réuni petits et grands dans une ambiance conviviale, rythmée par les musiques des années 80, les déguisements et la bonne humeur. Le club tient à remercier chaleureusement la mairie d'Arvert pour son soutien, ainsi que DJ Arno pour l'animation musicale et l'Aloha pour sa présence qui a contribué à la réussite de l'événement.

Toujours engagé dans la vie associative locale, le PAF était

également présent sur les marchés de Noël d'Arvert et d'Étaules les 13 et 14 décembre, où les bénévoles ont proposé à la vente des biscuits de Noël faits maison ainsi que du vin chaud ! Une belle occasion de partage et de rencontre, illustrant l'importance du club au-delà du terrain.

Cette fin d'année 2025 a été riche en projets, en solidarité et en moments de partage, avec toujours le même objectif : rassembler et s'amuser ensemble.

Le PAF souhaite à toutes et à tous une magnifique année 2026 !



Et n'oubliez pas, le club recrute toujours de nouveaux adhérents ! Si vos enfants souhaitent découvrir ou pratiquer le football dans un cadre convivial, formateur et familial, n'hésitez pas à rejoindre notre grande famille.

Sportivement.

> AQUA 17

Le Club d'aquariophilie, Aqua17, eau douce, eau de mer, est ouvert à tous, lors de nos permanences, les mardis et jeudis de 18h à 20h, le samedi de 10h à 12h, rue du Château d'eau. Nous sommes également présents sur Facebook : Club aqua17 d'Arvert.

Rendez-vous également le 5 Avril à la salle des fêtes pour la Bourse aux Poissons !



> LA TREILLE

Le local ados de la presqu'île d'Arvert, a créé son association Horizon Jeunesse, dirigée par les deux animateurs Simon et Lindsay, ainsi que par huit jeunes âgés de 11 à 15 ans. L'objectif de cette association est de mettre en place des actions d'autofinancement afin de financer des projets et des activités pour les jeunes.

Les adolescents sont véritablement acteurs de A à Z dans l'organisation de ces actions, ce qui favorise leur implication ainsi que celle de leurs familles.



> ASSOCIATION MODEL ARVERT CLUB 17 (MAC 17)

Pour cette nouvelle année 2026, le bureau du MAC 17 ainsi que l'ensemble de ses adhérents vous présentent leurs meilleurs vœux.

Le MAC 17, affilié à la FFAM*, a pour objet la pratique de l'aéromodélisme et contribue à assurer la formation aéronautique de base des jeunes et adultes par l'enseignement de l'aéromodélisme. Bien que nos activités se déroulent toute l'année majoritairement sur notre terrain, le long de La Seudre, la météo d'hiver nous cantonne dans l'espace plus restreint mais fort agréable de la salle des sports d'Arvert le samedi après midi de 15 à 18 heures. On peut y voir évoluer tout type d'aéronef et autres véhicules amusants. Une nouvelle activité est en cours de développement, le Drone



Soccer, discipline techno sportive en provenance de Corée du Sud que nous vous invitons à découvrir sur le site de la FFAM.

En fin d'hiver et selon la météo, des cours de pilotage sont proposés sur le terrain les mercredis et samedis après midi pour les adultes ainsi que les enfants accompagnés de leurs parents.

Nous vous invitons à visiter notre nouveau site pour y découvrir nos principales activités : <https://mac17.fr>

Contacts : modelarvertclub.17@gmail.com

patrick.bouchenez@gmail.com (Président du MAC 17)

FFAM* : Fédération Française d'AéroModélisme

Le bureau MAC 17

> ESAT DE LA FONDATION DES DIACONESSES DE REUILLY

6 rue des Gabelous – 17530 Arvert

« L'ESAT GAIA17, situé au 6 rue des Gabelous propose une activité de Blanchisserie et Repassage.

Notre atelier ouvert du lundi au jeudi de 8h00 à 16h30 et le vendredi de 8h00 à 12h00 est à votre service pour laver, sécher, vos couettes, oreillers, draps, nappes, tapis, vêtements personnels ou professionnels.

Notre équipe de travailleur en situation de handicap, encadrée par des monitrices d'atelier, se tient à votre disposition pour répondre à vos demandes et vous proposer une prestation personnalisée.

Nous vous proposons également un service de repassage pour vos pantalons, chemises, T-shirts...

Vous pouvez venir à notre rencontre ou nous joindre au : 06.98.37.93.47 »



> NATVERT

Depuis début 2007, Natvert s'attache à faire connaître et à la nécessité de défendre les milieux naturels de la presqu'île d'Arvert qui sont particulièrement variés : forêts, milieux humides des marais doux ou salés, marais et chenaux qui accompagnent la Seudre, estran rocheux, vasières, dunes du littoral, rive droite de la Gironde. Et chacun de ces milieux a sa faune et sa flore particulière.

Avec actuellement un peu plus de 200 adhérents et plus de 400 sympathisants, Natvert a un vaste public, curieux de connaître le territoire où il vit. Depuis 2014 Natvert a fusionné avec l'association pour la défense des patrimoines naturel et bâti de la forêt de la Coubre puis a signé en 2016 un partenariat avec l'ONF, Office National des Eaux et Forêts : être membre de Natvert, c'est donc participer à la défense des milieux naturels de la presqu'île, y compris du vaste domaine forestier, chacun à sa manière. Face aux attentes des adhérents, les responsables de Natvert sont tous des bénévoles, qui s'unissent pour faire connaître le mieux possible leur environnement.

C'est pourquoi nous proposons deux sortes d'activités :

Des sorties en groupes restreints guidées par des spécialistes du biotope choisi ; dernièrement, un groupe est allé à la rencontre des salamandres, d'autres au printemps ont recherché des orchidées en fleurs ou observé les oiseaux hivernant sur nos côtes ;

Des conférences à la salle des fêtes d'Arvert, mise gracieusement à notre disposition par la municipalité ; des spécialistes nous ont ainsi parlé des abeilles sauvages, de la faune sauvage du Pays Royannais ou de l'érosion du littoral.

Tous ces intervenants le font à titre gracieux et bien sûr nous les en remercions.



Mais Natvert, en tant qu'association, intervient aussi sur des dossiers plus techniques en étant membre du COPIL du projet de Réserve Naturelle Nationale à Bonne Anse par exemple ... Rappelons aussi la participation au collectif NEMO, contre le parc éolien prévu en zone de protection spéciale pour les oiseaux ...

Il est donc utile de défendre les p'tites fleurs, les p'tits oiseaux, l'écologie commence là...

Pour mieux nous connaître, participez à notre assemblée générale le 5 février 2026, et en attendant vous pouvez consulter le site de l'association : natvert.fr.

> FITNESS CLUB

fitness club
Planning 2025-2026 - Salle des sports d'Arvert
Pour plus d'informations, contactez Brigitte au 06 14 34 95 17 ou par mail : brigitte.homon@orange.fr



Lundi	Mardi	Mercredi	Judi	Vendredi
08h15 - 10h Pilates	08h15 - 10h A&A	08h15 - 10h Renforcement Musculaire		08h15 - 10h Stretching
12h30 - 13h30 Aqua Fitness	12h30 - 13h30 Aqua Fitness			10h - 11h Pilates
19h00 - 19h30 Stretching	19h00 - 19h30 Stretching			
	11h30 - 12h15 Pilates			
	19h00 - 19h30 Pilates	17h30 - 18h15 Pilates	16h00 - 18h00 Pilates Coustard	17h30 - 18h30 Pilates Débarlé
	18h30 - 19h Stretching	18h30 - 19h15 Pilates	18h30 - 19h15 Pilates	18h30 - 19h15 Renforcement Musculaire
		19h15 - 19h45 A&A Fitness	19h15 - 19h45 Pilates	19h15 - 19h45 Pilates
		19h45 - 20h15 Stretching	20h - 21h Pilates	

 fitness club de l'Arvert

Le Fitness Club vous présente ses meilleurs vœux pour cette nouvelle année 2026 !

Si vous avez pris la bonne résolution de vous mettre au sport ou de le reprendre, nous vous accueillerons avec plaisir dans la salle de sport d'Arvert selon le planning ci-contre.

N'hésitez pas à appeler ou à venir rencontrer notre professeure Brigitte Homon, elle vous donnera toutes les informations souhaitées.

**> FOYER RURAL****Presqu'île en Scène**

7 jours de comédie, de musique, de chants et pour la première fois sur scène danse hip-hop par l'atelier des jeunes (8 – 12 ans) du Foyer Rural d'Arvert.

Au programme : surprises, émotions, rythmes, rires, des antidotes à la morosité.

> PRESQU'ÎLE FOOTBALL CLUB

Un club familial et bienveillant au cœur d'Arvert.

Le Presqu'île Football Club est fier de porter haut les valeurs de notre commune : respect, partage et convivialité. Club résolument familial, il accueille les jeunes joueuses et joueurs de tout âge, des catégories U6 à U13.

Notre objectif : permettre à chaque enfant de s'épanouir dans la pratique du football, quel que soit son niveau. Encadrés par une équipe éducative engagée et bienveillante, les enfants apprennent à progresser, à jouer ensemble et à cultiver l'esprit d'équipe dans une ambiance positive.

Au Presqu'île Football Club, chacun trouve sa place : débutants comme passionnés, filles comme garçons. Plus qu'un simple club sportif, nous sommes une véritable famille où l'on grandit sur le terrain comme en dehors.

Nous remercions chaleureusement la commune d'Arvert pour son soutien et invitons toutes les familles à nous rejoindre pour partager ensemble les belles valeurs du Football.

**> ENSEMBLE ET SOLIDAIRES D'ARVERT**

La présidente Madame MICHEL Danielle et les membres du bureau d'ENSEMBLE ET SOLIDAIRES D'ARVERT, viennent vous présenter leurs meilleurs vœux pour l'Année 2026, joie, bonheur et surtout la santé.

Sincères salutations.

La Présidente Mme MICHEL Danielle et les membres du bureau

URGENCES

SAMU : 15 ou 05 46 27 15 15

AMBULANCES DE LA PRESQU'ÎLE :
05 46 36 01 40

GENDARMERIE : 17 ou 05 46 36 11 43

SERVICE INCENDIE :
18 ou 112 pour les portables

TAXIS

ABORD Taxi Arvert : 06 07 52 73 40

Ambulances de la Presqu'île
(La Tremblade) : 05 46 36 01 40

SANTÉ - PARAMÉDICAL

Médecins

Dr Feydit, Dr Couatarmanach, Dr Loel
3, rue des Moulinades - 05 46 36 41 97

Dentistes

Bourgeois M. et Papin V.
11, rue des Moulinades - 05 46 77 94 32

Pharmacie

Vassal-Lerno
1, rue des Moulinades - 05 46 36 45 13

Sage-Femme

Céline Comte
5, rue des Moulinades - 06 11 91 50 72

Infirmières (soins à domicile)

Charlène GARCIA, Jennifer LEMIERE,
Anne-Sophie BETZ et Gaëlle GUERINEAU
5, rue de la Source -
05 46 36 81 43 ou 07 67 13 62 15

Accueil au cabinet de 7h30 à 8h / 11h à 12h et
18h30 à 19h sans rendez-vous. Soins à domicile
sur rdv uniquement.

Masseurs kinésithérapeutes

TELLIEZ David, GERVAIS Annelor,
GUENEAU Julien, BELVEZE Pierre
7, rue des Moulinades - 05 46 23 02 62

Masseurs kinésithérapeutes

- Ostéopathes
M Benjamin PADEL,
14, rue des Forges - 05 46 76 56 97

Ostéopathe

Mme Léa SZCZEPANIAK,
12, rue de la Source - 06 68 46 98 18

Ergothérapeute

Mme Clara PERROT,
12, rue de la Source - 06 70 73 36 65

Orthoptiste

Mme Mathilde DENIS,
12, rue de la Source - 06 41 93 86 09

Mme Matilde PADEL,
14, rue des Forges - 06 51 36 90 01

Orthophoniste

Mme Marine COCHET,
2B, rue des moulinades - 06 12 40 34 05

Audioprothésiste

Mme Justine TOSSUT,
6, rue de la Source - 05 46 47 24 32

Pédicure - Podologue

Mme Alexandra MOISON,
2B, rue des Moulinades - 07 68 14 90 29
Propose également : réflexologie plantaire ou
palmaire - consultation parentale des troubles
du sommeil des enfants (07 68 75 97 52)

Diététicienne-Nutritionniste

Mme Sylviane EMMA
12, rue de la Source - 06 95 35 95 01

Praticien en médecine traditionnelle chinoise et vietnamienne

M Stéphane DUMET,
12, rue de la Source - 06 22 91 58 54
Propose également des soins énergétiques

Aide à la personne

LZ À DOM, espace Chaland -
05 46 85 11 82 - 06 08 71 02 86

SAD 17, 17b, Avenue de la Presqu'île -
05 46 08 72 66

Hôpitaux et Cliniques

Centre hospitalier Malakoff
Vaux / Mer : 05 46 39 52 52
Clinique Pasteur Royan : 05 46 22 22 22
Polyclinique St-Georges-de-Didonne :
05 46 05 07 94

Maison de retraite

EHPAD Beauséjour -
53 bis, av de l'Etrade - 05 46 36 31 12

Vétérinaire

Dr Maffart et Dr Froissart
2 bis, rue des Justices - 05 46 36 48 16

Laboratoire d'analyses de biologie médicale (Arvert)

CERBALLIANCE CHARENTES,
rue du Gd Pont - 05 46 36 10 11

Autres

Centre toxicologique : 05 56 96 40 80
Centre médico-psychologique :
22, rue du Bois Fouilloux - 05 46 05 88 10

ECOLE

Ecole maternelle

51, rue du Bourg : 05 46 36 45 09

Ecole élémentaire

2, rue des Pierrières : 05 46 36 45 08

ENFANCE - JEUNESSE

Relais Assistantes Maternelles

2, rue du Boudignou : 05 46 36 69 77

Crèche Pirouettes Cacahuètes :

avenue de l'Etrade - 09 79 57 95 38 ou
05 46 47 17 34

Crèche Les Petites Goules : rue de la
Seudre (La Tremblade) - 09 64 03 17 34

Centre de Loisirs (CLSH) :

2 rue du Boudignou - 05 46 36 69 71 ou
06 28 82 14 28

AUTRES NUMEROS UTILES

Agence postale et Bureau d'information touristique

1, place du marché - 06 26 73 67 95
lun au jeu : 8h45 à 12h30 - ven : 8h45 à
12h30 et de 13h30 à 17h

Bibliothèque municipale

19, rue des tilleuls - 05 46 36 25 26 - mar et
ven de 16h à 18h - mer de 10h à 12h30 et
de 14h00 à 18h00 - sam de 10h à 12h30.

MAIRIE

1, place Jacques Lacombe
17530 ARVERT
Tél. 05 46 36 40 36
mairie@ville-arvert.fr
www.arvert.fr

HORAIRES D'OUVERTURE
du lundi au vendredi de 8h30
à 12h et de 13h30 à 17h30
FERMÉE LE SAMEDI

Madame le Maire,
Marie-Christine PERAUDEAU,
vous reçoit sur rendez-vous
uniquement.

PERMANENCES DES ADJOINTS

• **Mr Eric BAHUON** •
communication, développement
durable, mobilité,
environnement :
MERCREDI de 9h00 à 11h00

• **Mr Philippe PICON** •
urbanisme, travaux :
VENDREDI de 9h00 à 11h00

• **Mr Gilles MADRANGES** •
finances, personnel, culture,
associations :
LUNDI de 8h30 à 10h30

• **Mme Marie-Pierre LE MAUX** •
éducation, scolarité, jeunesse :
MARDI de 8h30 à 10h30

• **Mme Annie BAUD** •
Aide sociale - gestion du cimetière
- cérémonies :
MARDI de 14h à 16h

PERMANENCES URBANISME

du lundi au vendredi de 9h30 à
12h - uniquement sur RDV

PERMANENCES CCAS sur RDV

Etat Civil

Ne figurent dans cette rubrique que les événements pour lesquels les familles ont donné leur accord

NAISSANCES

Bienvenue à ...

Louka **GANNE ROUSSELOT**, le 26 juin 2025

Léo **BOIRIVANT**, le 22 juillet 2025

Romy **POTTIER**, le 01 octobre 2025

MARIAGES

Félicitations à...

Eric **SÉVERIN** et Véronique **GADOIS**, le 09 août 2025

Tony **BOBIN** et Tiffany **RICHARD**, le 23 août 2025

René **MOYER** et Jessica **BOINARD**, le 30 août 2025

Maxance **DA SILVA COELHO** et Léa **BOURSIER**,
le 20 septembre 2025

Pierrick **LECONTE** et Pauline **RIVALLEAU**,
le 27 septembre 2025

William **MARIE-ANNE** et Mireille **MESGARD**,
le 11 octobre 2025

DÉCÈS

Ils nous ont quittés....

Gilbert **AUBIER**, 85 ans, le 14 juillet 2025

Jean-Marcel **DESSENDIER**, 65 ans, le 13 août 2025

Jean-Marc **RENOULEAU**, 66 ans, le 27 août 2025

Jeanne **MADRANGES** née **ROUILLON**, 103 ans,
le 22 octobre 2025

André **GRESILLON** dit Dédé, 70 ans le 14 novembre 2025

Jean-Claude **DARRIET**, 76 ans le 20 novembre 2025

Rodolphe **TURPEAU**, 58 ans, le 24 novembre 2025

Pierrette **BRÉJON** née **VICTOR**, 95 ans, le 18 décembre 2025

Mot de la Liste Minoritaire

Belle et douce année 2026...

Que chaque jour soit riche en petits bonheurs

Que l'amour et l'amitié soient mis à l'honneur

Que le partage soit un lien du cœur

Qui ouvre le regard vers les autres et sur le monde

Où chacun peut trouver sa place, féconde,

Pour qu'enfin on puisse imaginer chaque seconde

Comme autant de rire et de sourires offerts

Sans jamais plus d'inutiles colères!

Belle et douce année à tous...

*Béatrice Bricou - Christine Schneider -
Philippe Maissant - Christophe Cantet*



Les maisons
by
Chantal B.

+ 7 000
MAISONS LIVRÉES.
ET TOUJOURS
LA MÊME EXIGENCE !

Les Maisons Chantal B. ont été créées afin de rendre accessible la propriété à chacun.
Parce que la construction d'une maison devrait être à la portée de tous, nous vous proposons des habitations clés en main à un coût maîtrisé, avec des prestations toujours de qualité, grâce à notre expérience de depuis 1988 !



Je fonce !

Suivez-nous !
@ p f y



05 46 36 89 89 / 16 rue des Acacias 17530 ARVERT

www.maisonschantalb.fr

SARL BALAGNA

Electricité Générale
Bâtiment et Industrie

Climatisation • Pompe à chaleur • Photovoltaïque
Borne de recharge pour véhicules électriques IRVE

☎ 05 46 36 08 04
06 07 52 56 96



sarl.balagna@orange.fr

<https://www.sarl-balagna.fr>

16, rue des Chênes - ZA "Les Justices" - ARVERT

SIRET 483 732 400 00021 - APE 453A



Chez Titi

Pizzas
Burgers
Tacos

Ouvert du Mardi au Samedi 18h à 22h

Vacances scolaires du mardi au samedi
18h-22h / dimanche 18h-21h (zone A)

Juillet - Août du mardi au dimanche 11h30-14h / 18h-22h

Sur place (terrasse) ☎ **05 46 77 96 48**

À emporter

www.cheztititetaules17.fr

Livraison gratuite sur Arvert (sans minimum d'achat)

Étaules - Chaillevette - La Tremblade - Les Mathes (centre)

BEL'HABITAT 17
ARVERT - LA TREMBLADÉ

ENTREPRISE LOCALE
AGRÉÉE RGE
AGRÉÉE PRIME CEE



ISOLATION DES COMBLES -
RAMPANTS - MURS INTERIEURS

• NETTOYAGE - PROTECTION - TOITURES - FAÇADES

NETTOYAGE
VAPEUR &
EAU CHAUDE

Matériel et produits professionnels



AVANT



APRÈS

RENSEIGNEZ-VOUS GRATUITEMENT au

05 46 22 74 46

www.belhabitat17.fr - contact@belhabitat17.fr



Expertise - comptable
Audit | Conseil
Gestion administrative

Cabinet JULIEN SICRE

76 A Avenue de l'Etrade 17530 Arvert | Téléphone : 05.46.76.83.51
Mail : contact@cabinetjulien sicre.com



9 rue des moulinaides
17530 Arvert

Mardi 9h 18h
Mercredi 9h 12h
Jeudi 9h 19h
Vendredi 9h 19h
Samedi 8h 18h



05 46 36 66 01

Flots

Homme - Femme - Junior

coiffure

7, rue de la Sablière
17570 LES MATHES

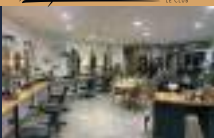
05 46 02 03 88



Raphaël Pernier
LE COIFFEUR

22, avenue de la
Presqu'île d'Arvert
17530 ARVERT

05 46 36 40 59



CHEZ L'AUDIO

CENTRE AUDITIF INDEPENDANT

05.46.47.24.32

ARVERT

6, rue de la Source

MARENNES

52, rue de la République



Justine & Luc TOSSUT
Audioprothésistes D.E.

PRESQU'ÎLE AUTOMOBILE
REPARATEUR AGREE - AGENT COMMERCIAL A ARVERT

05 46 36 09 54

CITROËN



RÉSIDENCE BEAUSÉJOUR

Maison de retraite à Arvert

Un cadre de vie confortable et adapté favorisant rencontres et échanges

- Soins et accompagnement personnalisés par des professionnels engagés
- Ambiance chaleureuse, activités adaptées et régulières propices au maintien de l'autonomie et au goût pour la vie
- Détente et relaxation au sein de l'espace multisensoriel et de la baignoire thérapeutique

Des solutions d'accueil personnalisées

- Courts* et longs séjours
- Unité de soins adaptés, dédiée à l'accueil des personnes atteintes de la maladie d'Alzheimer ou troubles apparentés
- Accueil de jour ouvert du lundi au vendredi de 9h30 à 17h00

*le court séjour intègre les séjours à durée déterminée et les séjours d'hébergements temporaires

53 bis avenue de l'Etrade 17530 ARVERT
05 46 36 31 12 - beausejour@emeis.com

Un établissement

